



市爱卫办发出城区秋季统一除四害动员令 人人动手灭四害 共筑健康好生活

秋季是四害(蚊子、苍蝇、老鼠、蟑螂)繁殖、活动的高峰期,也是除四害的大好时机。为有效降低城区四害密度,减少虫媒传染病的发生,巩固我市国家卫生城市创建成果,保障群众身体健康,市爱卫办要求全市于本月17日至30日开展城区统一除四害活动。市民全面开展以清除垃圾、清除积水、清除卫生死角和整理各类积水容器为重点的内外环境综合整治,彻底清除四害的孳生场所,阻断有害生物传播疾病的环境条件。

19日上午,各街道办事处、开发区管委会、环卫处、市政管理处、园林管理处已派员到卫计局一楼大厅(建设路71

号)领取除四害药械和宣传资料。即日起至28日,有需要的单位或者个人也可到老人民医院一楼大厅购买除四害药械(费用自理)。要特别注意的是,本月28日至30日为统一投放毒饵时间(下雨顺延),各投药单位要重点做好投药、补药、完善防控措施等,针对存在问题查漏补缺,确保除四害效果。市爱卫办将在活动后开展城区灭害情况督查。

投药期间应注意安全,如有误食中毒者,必须立即送医院救治,其中维生素K1为溴鼠灵的特效解毒药,碳酸氢钠和阿托品等为菊酯类的试用解毒药。

记者 李梦楚 通讯员 应爽

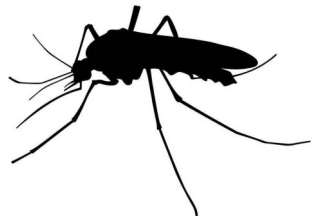


19日上午,各街道(社区)工作人员领取除四害药械和宣传资料。

灭蚊 清理积水 防止孳生

习性

蚊子孳生于水中,如水生植物容器、水缸、电冰箱和空调的接水盘、丢弃的饮料罐、建筑房梁等地都易孳生蚊子。蚊子嗜血,但只有雌蚊才吸血,雌蚊吸血其卵巢才能发育,繁衍后代。蚊子羽化后或吸血后喜欢在隐蔽、阴暗、通风不良的地方栖息,如屋内多在床下、柜后、门后、墙缝、畜舍、地下室等,室外多在草丛、山洞、地窖、桥洞、石缝等处。



危害

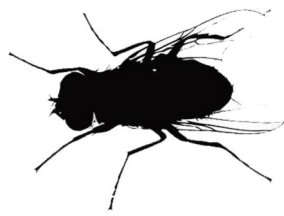
蚊子通过吸人血可以传播疟疾、乙型脑炎、登革热、丝虫病等疾病。

防治方法

1. 搞好室内外环境卫生,平洼填坑、堵洞刨根、疏通沟渠,保证下水道排水畅通,外环境无污水积聚。
2. 要彻底清除室内外破缸、空瓶、瓦罐、轮胎等各类废弃易积水器皿,加强酿造厂、缸罐、轮胎堆积存放场所和废品收购场所(点)的卫生管理,防止和排除无用积水,管理好家庭饮用贮水器具,防止蚊幼孳生。
3. 加强防蚊工作,增加防蚊设施,减少人与蚊子接触的机会。居民小区可安装户外灭蚊灯,以降低成蚊密度。
4. 选用合适的化学或生物杀虫剂控制成蚊和蚊幼虫密度。
5. 灭蚊子建议以清理孳生地等物理防治为主,适当使用药物补充,减少抗药性。

灭蝇 清除垃圾 保持卫生

习性



苍蝇是白天活动频繁的昆虫,具有明显的趋光性,夜间则静止栖息。苍蝇的活动受温度影响很大。它在9-10时仅能爬行,12时后可以飞翔,15时以上才能摄食、交配、产卵,30-35时尤其活跃。

危害

苍蝇可取食各种食物,包括人的食物、人、畜的分泌物和排泄物、垃圾等。它在食物上边吐、边吃、边拉,给食物造成严重污染。苍蝇能传播病毒性肝炎、小儿麻痹症、菌痢、霍乱、伤寒、蛔虫病、沙眼、炭疽、破伤风、化脓性球菌感染等疾病。

防治方法

1. 环境治理。清除卫生死角,垃圾日产日清,保持垃圾桶整洁,定期清扫家养宠物窝舍,及时清理排泄物,提高环境卫生质量,使蝇类不能孳生繁殖。
2. 器械防治。可采用纱窗、纱门、风幕、风道、水帘和水道等防蝇设施阻挡苍蝇进入,也可使用捕蝇瓶、捕蝇笼、灭蝇灯、粘蝇带等捕捉消灭苍蝇。
3. 药物灭蝇。原则上不主张大面积喷洒杀虫剂,提倡在清除蝇类孳生地的基础上使用灭蝇毒饵、滞留喷洒剂,或使用捕蝇笼、粘蝇带、蝇拍等物理灭蝇器械。在蝇密度较高的场所,可适当使用速效卫生杀虫剂,但控制密度后应停用。

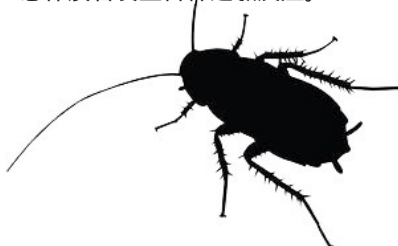
灭蟑 抹缝堵洞 无处藏身

习性

蟑螂是夜行性、喜温性爬行昆虫,喜欢生活在温暖、潮湿、阴暗、不受惊扰、接近水源和食源的地方。其主要特点是见缝就钻、昼伏夜出、耐饥不耐渴、边吃边拉边吐、繁殖速度快。蟑螂无所不吃,能吃各类荤素食品、人和动物的粪便、痰液、血迹、纸质品等。

危害

蟑螂体内外携带多种病原体,它边吃边拉边吐,污染食物,使食物霉变产生致癌的黄曲霉,传播痢疾、伤寒、小儿麻痹症、腺病毒感染、病毒性肝炎等疾病,严重危害人们的身体健康。蟑螂的排泄物/分泌物还可使敏感体质者发生各种过敏反应。



防治方法

1. 保持环境整洁,清除垃圾、杂物,清扫卫生死角,清除蟑迹。
2. 抹缝堵洞,用水泥将蟑螂孳生藏匿处的孔洞、缝隙堵嵌填平,及时修缮家具缝隙,修缮漏水的水龙头,堵塞各类废弃的开口管道,消除或尽量减少蟑螂的孳生场所。
3. 以厨房为重点,定期清杂物,仔细搜捕消灭蟑螂和卵鞘,过夜的食品应放入冰箱、橱柜中存放,或加盖保护。
4. 室内建议使用灭蟑饵剂、灭蟑烟剂和灭蟑粉剂,重点单位如餐饮店、集贸市场等场所在此基础上加用灭蟑胶饵。

灭鼠 断绝食源 封堵孔洞

习性

老鼠昼伏夜出,喜欢在黄昏开始活动,凭嗅觉寻找食物。老鼠食性很杂,几乎什么都吃,常以垃圾、粪便、人畜食物等为食。它主要在屋顶、货堆、垃圾堆、地下室、下水道等场所藏身、繁殖。

危害

据统计,全世界每年被老鼠消耗的粮食达5000万吨。老鼠还啃咬衣服等物品,损害树林、堤围,咬坏电线,造成各种灾害。此外,老鼠携带细菌、病毒、立克氏体、寄生虫等200余种病原体,严重危害人类健康。它能传播鼠疫、狂犬病、流行性出血热、钩端螺旋体病、森林脑炎、蜚性回归热、斑疹伤寒、野兔热等疾病。

防治方法

1. 管好食源、水源,破坏鼠类隐蔽筑巢场所,及时清理生活垃圾,断绝老鼠的食源和水源,让老鼠无食物可吃。
2. 安装防鼠设施,封堵一切老鼠可能进出的通道、孔洞。
3. 放置鼠夹、鼠笼、粘鼠板等进行物理灭鼠。放鼠夹时要注意方法,鼠夹与墙面垂直,饵料一头靠墙,夹子与墙间隔2-3厘米,这样可以打到来自两边的老鼠。
4. 防治家栖鼠提倡采用慢性抗凝血杀鼠毒饵剂,如溴敌隆、敌鼠钠盐、溴鼠灵等。毒饵投放要量少、点多,布放在老鼠经常出没的鼠道上。



延伸阅读

打好蚊虫歼灭战 全力预防登革热

登革热是由登革热病毒引起的急性虫媒传染病,主要通过伊蚊叮咬传播。登革热目前没有可预防的疫苗,且近年来我市未出现过登革热的暴发和流行,人群普遍无免疫力,控制白纹

伊蚊的密度才是积极预防登革热传播的根本措施。

从4月开始,市疾控中心每月选择两个固定监测点和两个流动监测点进行登革热监测。8月监测结果显示,我

市平均布雷图指数为21.3,白纹伊蚊密度普遍较高,有区域流行风险。

因此,借城区统一除四害之机,广大群众应积极参与爱国卫生运动,尽量清除蚊虫的孳生场地,以此降低白

纹伊蚊密度,降低登革热在我市传播的风险。同时,请前往东南亚、南美洲等登革热流行区经商、务工和旅游的人员要提高自我防护意识和能力,降低外来病例输入的风险。